



© Ute Boeters  
Foto: unbekannt / Foto:  
Sammlung Dr. Heinz Müller im  
Potsdam Museum - Forum für  
Kunst und Geschichte, Potsdam

Katze mit Fisch  
Heinrich Basedow d. J., 1980

Nachlass:	Basedow d. J., Heinrich [Werkverzeichnis Malerei]
Werkverzeichnis-Nr.:	167
Objektyp:	Gemälde
Alternative Titel:	Katze - Katalog "Heinrich Basedow", Bilder und Zeichnungen aus vier Jahrzehnten, 5.12.1980 - 31.1.1981, Galerie Michael Neumann, Kiel
Entstehungsort:	Atelier, Kiel-Elmschenhagen
Technik / Material (Werteliste):	Holz, Öl, Temperafarbe
Technik / Material (Freitext):	Tempera und Öl auf Holz
Maße (HxBxT):	52 x 39.5 cm
Signatur:	recto u.r.: Basedow 1980
Aktueller Standort:	unbekannt
Aktuelle Inventarnummer:	167
Aktuelle Präsentation:	unbekannt
Eigentümer:	unbekannt
Bemerkungen zur Provenienz:	Trotz intensiver Bemühungen gelang es nicht in allen Fällen, die Eigentümer ausfindig zu machen. Zur Klärung etwaiger Ansprüche bitten wir Sie, sich mit dem Förderverein des Potsdam-Museums e.V. <vorstand@fvpm.de> in Verbindung zu setzen.
Ausstellungen:	Heinrich Basedow, 5.12.1980-31.1.1981 (Galerie Michael Neumann Kunst des XX. Jahrhunderts, Kiel)
Kommentar / Kontext / Wirkungsgeschichte:	Im ausgehenden 19. Jh. beginnt die Diskussion über das Animalische im Wesen des Menschen. Intuitive Kräfte der Natur und Verstandeskräfte des Menschen geraten aus der bisherigen Polarität. Die bildende Kunst bietet diese Entwicklung „verschlüsselt“ in ambivalenter Symbolsprache. Basedows Motive (Rabe, Eule, Vögel, Eichhörnchen, Katze, Hund, Maus oder Storch etc.) knüpfen an den Symbolismus des späten 19. Jhs. an, den u.a. die Tier-Symbolik kennzeichnet. Basis dafür sind der philosophische Idealismus und

Irrationalismus verschiedener Spielarten. Gesucht wird der tiefere Sinn hinter dem Gesehenen. Hier wurzeln auch völkisch-mystizistische Züge und die manieristische Mischung verschiedener Stilformen.

Vgl. Korrespondenz 1978-1988:

"Bevor die Tafel für 'Specht' kommt, fange ich ein anderes Bild an, denn die Zeichnungen sind fertig."

S. 157, Brief v. 18.05.1979

"Meine drei besonderen Zeichnungen sind fertig. Auch der Entwurf 'Katze'. Er ist schon aufgepaust auf die Tafel und eben machte ich die Imprimitur, sodaß ich morgen mit Höhen anfangen kann."

S. 211, Brief v. 02.02.1980

"'Katze' hat nun nach gründlichster Höhung heute schon Farbe bekommen. Es geht bis jetzt sehr schnell."

S. 214, Brief v. 13.02.1980

"Mein Bild 'Katze' begann ich am 3.2.1980, ich arbeitete unablässig, und doch glaube ich, daß es noch 4 Wochen bis zur Fertigstellung benötigen wird. Ein Bild verlangt eben sehr viel und besonders eben nicht nur das Ausführen, sondern das Wissen. Zwar ist eine Katze etwas Alltägliches, auch gemalte Katzen sind sehr häufig, aber ein Bild einer Katze ist selten."

S. 220, Brief v. 13.02.1980

"'Katze' ist nun endgültig fertig und bleibt bei mir bis Sept."

S. 225, Brief v. 05.05.1980

"'Katze' soll 40.000,-DM kosten, was sehr billig ist. Herr N. [Galerist Neumann, S. J.] wundert sich, daß sie nicht schon verkauft ist."

S. 261, Brief v. 09.12.1980

"'Mädchen' ist nun vielfach fotografiert, auch viele Dia 6 x 6 sind gemacht. Verkauft ist das Bild schon, 'Nonne' und 'Katze' auch."

S. 295, Brief v. 06.07.1981

Publikationen /  
Schriftgut:

anonym, Der Kieler Maler Heinrich Basedow, in: Kieler Nachrichten 20.05.1980.

Basedow, Heinrich, Sammlung Dr. Heinz Müller / Korrespondenz Basedow an Dr. Müller 1978 - 1988, Hamburg 1988. [Potsdam Museum - Forum für Kunst und Geschichte](#), hier: S. 157, 211, 214, 220, 222, 225, 261, 295,.

Gaska, Rolf, Aus Briefen eines Malers. Zum 90. Geburtstag Heinrich Basedows, in: Kieler Nachrichten 1986, hier: Abb. Neumann, Michael/Jensen, Jens Christian, Heinrich Basedow - Bilder und Zeichnungen aus vier Jahrzehnten, Kiel 1980, hier: S. Katalog-Nr. 38,.

Kernbestand: nein  
Nachlassbestand: nein

.

Vorhandene Farbe Papier  
Reproduktionsvorlage  
(beste Qualität):  
Weitere ReproduktionsvFarbe Diapositiv  
orlagen:

Bemerkungen zur Sammlung Dr. Heinz Müller: Dia-Archiv IV/1  
Reproduktionsvorlage:

Trotz intensiver Bemühungen gelang es nicht in allen Fällen, die Eigentümer ausfindig zu machen. Zur Klärung etwaiger Ansprüche bitten wir Sie, sich mit dem Förderverein des Potsdam-Museums e.V. <vorstand@fvpm.de> in Verbindung zu setzen.

.

Sachindex: Tiermalerei, Katze, Fisch

Weitere Abbildungen



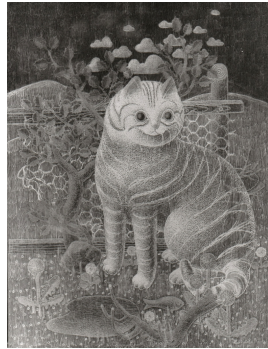
Katze mit Fisch, 1980  
Tempera und Öl auf Holz  
52 x 39.5 cm

© Ute Boeters  
Foto: Ute Boeters



Entwicklungsphase zu  
Katze mit Fisch, 1980  
Tempera und Öl auf Holz  
52 x 39.5 cm

© Ute Boeters  
Foto: Ute Boeters



Entwicklungsphase zu  
Katze mit Fisch, 1980  
Tempera und Öl auf Holz  
52 x 39.5 cm

© Ute Boeters  
Foto: Ute Boeters



Entwurf zu  
Katze mit Fisch, 1980  
Technik und Maße unbekannt

© Ute Boeters  
Foto: Ute Boeters