



© gemeinfrei; Erben
unbekannt; Margarete Martus
Foto: Thomas Kumlehn

Engadin

Margarete Martus, 1906

Nachlass: Martus, Margarete [Nachlassverzeichnis Malerei, Farbige Arbeiten auf Papier]

Nachlass-Nummer: 10

Objektyp: Farbige Arbeit auf Papier

Entstehungsort: St. Moritz, Engadin

.

Technik / Material (Werteliste): Gouache

Technik / Material (Freitext): Gouache auf Papier

Maße (HxBxT): 28 x 22 cm

.

Signatur: recto u.l.: Margarete Martus / Engadin 1906

Bezeichnung, durch verso u.r.: St. Moritz / Dorf (mit Bleistift)

Künstler/in:

.

Aktueller Standort: Nachlass Margarete Martus

Aktuelle 10

Inventarnummer:

Aktuelle Präsentation: Depot

Eigentümer: Albrecht Herrmann

Zugangsjahr: 1981

Zugangsart: Erbe

Voreigentümer: 1961-1981 Liselotte Herrmann

Bemerkungen zur Liselotte Herrmann war die Gastwirtin von

Provenienz: "Baumgartenbrück" und jahrzehntelang Regionalchronistin von Geltow. In den 1930er Jahren beherbergten die Martus-Schwester zu meist Berliner Sommergäste, so auch Liselotte Herrmann, geb. Lortzing, und ihre Eltern. Sie heiratete den Gastwirt, Eduard Herrmann, von "Baumgartenbrück" und eröffnete 1973 eine Heimatstube in ihrer Wohnung. Nach dem Tod von Margarete Martus bewahrte sie ihren Nachlass.

.

Kommentar / Kontext / entstanden 1906 auf der Reise durch das schweizerische
Wirkungsgeschichte: Hochtal Engadin

Das Gros der von M.M. überlieferten
Landschaftsdarstellungen entstand auf Reisen, direkt vor
Ort, was die Perforation der verwendeten Papiere/Kartons

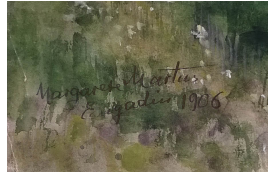
durch Reißzwecken nahelegt. Stilistisch bewegen sich ihre Landschaftsbilder zwischen der sich zu Beginn des 19. Jahrhunderts in England (John Constable, William Turner) entwickelnden realistischen Richtung, die alle Einzelbeobachtungen der atmosphärischen Erscheinung und das Zeitmoment der Natur einbezieht, und der sich Mitte des 19. Jahrhunderts, in Frankreich entwickelnden Freilichtmalerei der Schule von Barbizon. (In dieser Entwicklung vgl. in Deutschland die Berliner Schule von Walter Leistikow und zuvor das Werk von Carl Blechen.) Es geht um das Erfassen der farbigen momenthaften, sich verändernden Gesamterscheinung während des Malprozesses vor Ort.

Die radikalen Neuentwicklungen in der Kunst seit 1880, sei es der Expressionismus, Kubismus, Futurismus etc., beeinflussten die Arbeitsweise von M.M. offenbar nicht. Sie blieb ihrer Melange aus impressionistischem und realistischem Form- und Farbvokabular treu. Ab ca. 1920 werden auch ihre Werke etwas großzügiger im Erfassen des Gesehenen.

„Wenn wir nun aber nach dieser Lehrerinnentätigkeit uns wieder selber gehören dürfen, so finden wir Erquickung in der Natur, in die wir uns als Künstler versenken [...] Wir erquickern uns im Beobachten und Studieren alles Gewachsenen und Gewordenen unbekümmert um die verschiedenen Richtungen, die in der Art des Darstellens eingeschlagen werden. Wir haben darum auch keine Jury. Wir sind keine Neusucher; denn wir halten nicht alles Neue für gut und finden die Sucht nach Neuem höchst verderblich; wir streben nicht nach Sensation, wir fassen die Kunst nicht auf als Richtung, sondern als Persönlichkeit.“
(zit.n. M.M.: Zur Eröffnung der Ausstellung von eigenen Werken künstlerisch tätiger Zeichenlehrerinnen, 17.10.1909, vgl. Bibliografie)

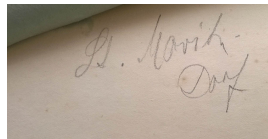
.	
Nachlassbestand:	ja
.	
Zustand: Beschreibung des Zustandes:	befriedigend Knick Ecke u.l., Papier vergilbt, Stockflecke, mit Leim auf blassgrünem Papier befestigt
.	
Vorhandene Reproduktionsvorlage (beste Qualität):	Farbe Digital Repro
.	
Ortsindex:	Engadin, St. Moritz

Weitere Abbildungen



Margarete Martus
Engadin
1906
Gouache auf Papier
28 x 22 cm
Bildausschnitt recto u.l.: Margarete Martus / Engadin 1906

© gemeinfrei; Erben unbekannt; Margarete Martus
Foto: Thomas Kumlehn



Margarete Martus
Engadin
1906
Gouache auf Papier
28 x 22 cm
Bildausschnitt verso u.r.: St. Moritz / Dorf (mit Bleistift)

© gemeinfrei; Erben unbekannt; Margarete Martus
Foto: Thomas Kumlehn